

Beslut 2017-11-27



Länsstyrelsen  
Stockholm

# Sticklingsbergs naturreservat

Värmdö kommun



Rättat 2018-01-11

## **Innehållsförteckning**

**Beslut om bildande av Sticklingsbergs naturreservat genom utvidgning av Saltarö-Skärmarö naturreservat, Värmdö kommun**

### **Bilagor**

- Bilaga 1. Beslutskarta
- Bilaga 2. Skötselplan
- Bilaga 3. Skötselkarta
- Bilaga 4. Artlista
- Bilaga 5. Hur man överklagar



Enligt sändlista

## Beslut om bildande av Sticklingsbergs naturreservat genom utvidgning av Saltarö-Skärmarö naturreservat, Värmdö kommun

---

(5 bilagor)

### Uppgifter om naturreservatet

Namn	Sticklingsberg
Kommun	Värmdö
Socken	Värmdö
Naturvårdsregister-ID	2002730
Natura 2000-ID	SE 0110024, Saltarö-Skärmarö
Natura 2000-naturtyper	9010, Västlig taiga 91D0, Skogsbevuxen myr 7140, Öppna svagt välvda mossar, fattiga och intermediära kärr och gungflyn
Natura 2000-art	Grön sköldmossa
Naturgeografisk region	Svealands sprickdalslandskap, region 24
Läge	Reservatet ligger ca 17 km öster om Gustavsberg och till centrala Stockholm är avståndet ca 30 km.
Fastigheter	Del av Kopparmora 2:1, del av Fagerdala 1:2, del av Älvsala 1:1 samt Saltarö 3:694
Fastighetsägare	Enskilda, staten genom Naturvårdsverket
Area	231,6 hektar (land)
Reservatsförvaltare	Länsstyrelsen i Stockholms län

### BESLUT

Med stöd av 7 kap. 4 § miljöbalken beslutar Länsstyrelsen att utvidga Saltarö-Skärmarö naturreservat till att omfatta det område som avgränsats på bifogad karta, bilaga 1.

Naturreservatets namn ska i fortsättningen vara *Sticklingsberg*.

Datum  
2017-11-27

Beteckning  
511-23807-2012  
0120-02-053

Med stöd av 7 kap. 5, 6, 7 och 30 §§ miljöbalken samt 22 § förordningen (1998:1252) om områdesskydd m.m. enligt miljöbalken beslutar Länsstyrelsen att tidigare beslut och föreskrifter för naturreservatet Saltarö-Skärmarö från den 31 oktober 1983 (dnr 11.1211-1026-77) ersätts av detta beslut och nedanstående föreskrifter.

*Syftet med reservatet* ska vara att bevara området från naturvårdssynpunkt värdefulla naturskogsartade skog, naturliga våtmarker samt dess växt- och djurliv. Den biologiska mångfalden knuten till dessa miljöer ska bevaras. Skyddet av området ska även bidra till att uppnå gynnsam bevarandestatus för de livsmiljöer och arter enligt EU:s art- och habitatdirektiv som är utpekade i området. Områdets betydelse för friluftslivet ska tas tillvara utan att naturvärdena påverkas negativt.

Syftet ska nås genom att:

- områdets skogsmarker undantas från skogsbruksåtgärder,
- området skyddas från ingrepp som påverkar hydrologin negativt,
- området skyddas från anläggningar och andra exploateringsföretag.

#### **Prioriterade bevarandevärden**

1. Naturmiljön med de naturtyper och arter (enligt habitatdirektivet, 92/43/EEG) som finns i området, varav västlig taiga och grön sköldmossa bedöms vara av hög prioritet för bevarande inom EU,
2. Den biologiska mångfalden med de arter som är knutna till områdets naturtyper.

#### **Reservatsföreskrifter**

För att tillgodose syftet med reservatet beslutar Länsstyrelsen med stöd av 7 kap. 5, 6 och 30 §§ miljöbalken samt 22 § förordningen (1998:1252) om områdesskydd enligt miljöbalken m.m. att nedan angivna föreskrifter ska gälla i reservatet.

##### ***A. Föreskrifter med stöd av 7 kap. 5 § miljöbalken om inskränkningar i rätten att använda mark- och vattenområde***

I naturreservatet är det förbjudet att:

1. avverka eller skada träd och buskar eller utföra annan skoglig åtgärd,
2. ta bort eller upparbeta dött träd eller vindfälle,
3. gräva, spränga, schakta, dika, utfylla, tippa eller utföra annan mekanisk markbearbetning,
4. uppföra byggnad, mast, torn eller annan anläggning eller ordna upplag,
5. utanför befintlig skogsväg framföra motordrivet fordon annat än i samband med uttransport av fällt högvilt,

Datum  
2017-11-27

Beteckning  
511-23807-2012  
0120-02-053

6. anlägga väg eller parkeringsplats,
7. dra fram mark- eller luftledning,
8. kalka, använda kemiska bekämpningsmedel eller gödselmedel,
9. införa för området främmande växter eller djur,
10. sätta upp skylt, affisch eller liknande anordning.

Utan Länsstyrelsens tillstånd är det förbjudet att:

11. anlägga stig,
12. anlägga ny skjutgata eller jaktorn.

Undantag från föreskrifterna anges under punkten D nedan.

***B. Föreskrifter med stöd av 7 kap. 6 § miljöbalken om skyldighet att tåla visst intrång***

Markägare, arrendator och annan innehavare av särskild rätt till marken förpliktigas tåla att följande anordningar utförs och åtgärder vidtas för att tillgodose syftet med reservatet:

1. utmärkning av reservatets gränser samt uppsättning av reservatsskyltar och övriga upplysningsskyltar,
2. naturvårdande skötselåtgärder i form av frihuggning, röjning, gallring, ringbarkning eller kvarlämnande av död ved,
3. undersökningar av växt- och djurlivet och övriga naturförhållanden i reservatet,
4. anordningar för friluftslivets syften.

Åtgärderna beskrivs närmare i bifogad skötselplan, bilaga 2.

***C. Ordningsföreskrifter med stöd av 7 kap. 30 § miljöbalken***

I naturreservatet är det förbjudet att:

1. gräva, hacka, borra, rista, måla eller på annat sätt skada berg, jord eller sten,
2. fälla eller skada levande eller döda träd eller buskar,
3. skada vegetationen genom att gräva upp växter eller ta bort mossor, lavar eller vedlevande svampar,
4. sätta upp affisch, skylt eller liknande eller göra inskrift,
5. medföra okopplad hund,

Datum  
2017-11-27

Beteckning  
511-23807-2012  
0120-02-053

6. tälta mer än två dygn i följd på samma plats,
7. rida utanför befintlig skogsväg.

Undantag från föreskrifterna anges under punkten D nedan.

#### ***D. Undantag från föreskrifterna***

Föreskrifterna under A och C ovan ska inte gälla följande:

1. underhåll av befintliga jaktpass som anges på beslutskarta, bilaga 1,
2. reservatsförvaltaren eller den som förvaltaren utser får utföra de åtgärder som behövs för reservatets skötsel och som anges i föreskrift B1 – B4,
3. jakträttsinnehavaren får använda lös hund vid jakt samt använda lätt terrängskoter (t.ex. fyrhjuling) i samband med uttransport av fällt högvilt,
4. träd som faller över befintliga vägar, traktorkörvägar eller stigar får dras undan och eller sågas av så att hindrande stamdel kan flyttas,
5. ledningsinnehavares drift och underhåll av befintliga mark- och luftledningar och ledningsgator genom grävning, röjning, avverkning av riskträd i anslutning till ledningar samt användning av fordon i samband med de drifts- och underhållsåtgärder som behövs.

#### **Föreskrifternas ikraftträdande**

Ordningsföreskrifterna enligt 7 kap. 30 § träder i kraft tre veckor efter den dag då författningen utkom från trycket i länets författningssamling, varvid föreskrifterna i Länsstyrelsens tidigare beslut den 31 oktober 1983 (Stockholms läns författningssamling 1983:122) upphör att gälla.

Enligt 7 kap. 30 § miljöbalken gäller ordningsföreskrifterna under C omedelbart även om de överklagas.

#### **Skötsel och förvaltning**

Med stöd av 3 § förordningen om områdesskydd enligt miljöbalken m.m. fastställer Länsstyrelsen bifogad skötselplan (bilaga 2) med mål, riktlinjer och åtgärder för reservatets skötsel och förvaltning.

I enlighet med 2 § andra stycket förordningen om områdesskydd enligt miljöbalken m.m. är Länsstyrelsen förvaltare i naturvårdshänseende för naturreservatet.

#### **Upplysningar**

I reservatet gäller också övriga bestämmelser till skydd för naturmiljön av vilka kan nämnas följande:

- Delar av området är även ett Natura 2000-område (SE0110024 Saltarö-Skärmarö). Inom området råder tillståndsplikt för verksamheter och åtgärder som på ett betydande sätt kan påverka naturmiljön i Natura- 2000 området, enligt 7 kap. 28 a § miljöbalken.

Datum  
2017-11-27

Beteckning  
511-23807-2012  
0120-02-053

- Terrängkörningsförbudet i terrängkörningslagen (1975:1313).
- Fridlysningsbestämmelserna. Alla vilda fåglar och däggdjur samt deras ägg, ungar och bon är fredade enligt jaktlagen (1987:259). Vissa andra växt- och djurarter är fridlysta enligt 8 kap miljöbalken och artskyddsförordningen (2007:845).
- Förbudet mot nedskräpning enligt 15 kap. 30 § miljöbalken.

## SKÄLEN FÖR LÄNSSTYRELSENS BESLUT

### Beskrivning av området

Reservatet är beläget på östra Värmdölandet, ungefär 13 kilometer från Gustavsberg. Området är cirka 230 hektar stort och karaktäriseras av ett mosaikartat landskap med myr- och kärrmarker, barr- och blandskogar och hållmarker. Inslaget av hållmarker med lågvuxen tallskog är särskilt påtagligt, och mellan hållmarksryggarna växer fuktig granskog som västerut delvis är försumpad. Områdets grandominerade bestånd ökar österut och här är även inslaget av tall, asp, björk och grova ekar större. Området har inte påverkats av skogsbruksåtgärder under lång tid. Skogsmarken är en skogstyp som förr var vanlig i denna del av skärgården och har därför ett visst kulturhistoriskt värde.

Naturvärdena i området är väl dokumenterade i olika program och inventeringar. Områdets våtmarker bestående främst av löv- och blandsumpskogar samt mer eller mindre öppna fattigkärr är angivna som ett objekt av högsta naturvärde, klass 1, i länets våtmarksinventering. Skogsmiljöerna i det föreslagna reservatsområdet är till stor del klassificerade som nyckelbiotop i Skogsstyrelsens nyckelbiotopsinventering. Sammanlagt har ett 30-tal rödlistade arter och ett 60-tal signalarter noterats i området, se artlista bilaga 4.

Nordöstra delen av området och tidigare reservatet Saltarö-Skärmarö (SE0110024) är även ett Natura 2000-område. Livsmiljötyper som angivits i området är skogstyperna *Västlig taiga* och *Skogsbevuxen myr* samt våtmarkstypen *Öppna svagt välvd mossar, fattiga och intermediära kärr*. Även arten *grön sköldmossa* är utpekad i området.

Vandringsleden Värmdöleden som löper genom området erbjuder fina rekreativsvärden.

### Ärendets beredning

Saltarö-Skärmarö naturreservat bildades av Länsstyrelsen med stöd av dåvarande naturvårdslagen den 22 januari 1965. År 1983 beslutades om ny grund för beslutet, nya föreskrifter m.m. för reservatet.

Ett förslag om en utvidgning inkom från Svenska Naturskyddsföreningen till Länsstyrelsen 1995. Inventeringar från Skogsstyrelsen visade dessutom på höga naturvärden för flera andra områden utanför dåvarande reservat. När en avverkningsanmälan inkom 2001 på angränsande fastighet, Brevik 3:5 så bedömde Skogsstyrelsen att naturvärdena var hotade och skickade en förfrågan till

Datum  
2017-11-27

Beteckning  
511-23807-2012  
0120-02-053

Länsstyrelsen om reservatsbildning på fastigheten. Kompletterande inventeringar konstaterade ett stort antal rödlistade arter och signalarter både i planerat avverkningsområde men även på de angränsande fastigheterna, Kopparmora 2:1, Fagerdala 1:2 och Älvsala 1:1. Länsstyrelsen skickade då ut ett förslag om reservatsbildning till samtliga markägare på dessa fastigheter.

2004 genomfördes en fastighetsdelning på fastighet Kopparmora 2:1 vilket fördröjde reservatsprocessen. Fastighetsvärdering inför avtal om intrångsersättning gjordes under åren 2007- 2008.

Avtal om intrångsersättning har skrivits med markägaren till Fagerdala 1:2. Förhandlingar med markägaren till Brevik 3:5 slutade i en överenskommelse om naturvårdsavtal 2010, vilket förlängdes 2016. För fastigheten Älvsala 1:1 bedöms inte att ersättning ska utbetalas, då området ingår i detaljplanelagt område som redan omfattas av trädfällningsförbud. Överenskommelse om ersättning har ännu inte kunnat tecknas med markägaren till Kopparmora 2:1.

De nu aktuella föreskrifterna har till viss del ändrats i jämförelse med tidigare föreskrifter för Saltarö-Skärmarö naturreservat. Bland annat täcks de tidigare förbuden mot att anlägga tältplats, campingplats, samt uppförande av fast anordning eller liknande (radiomast, antenn) genom förslagets föreskrift A4. Tidigare förbud mot att anlägga stig har föreslagits som tillståndsplikt. Även tidigare förbud mot att uppföra stängsel eller andra inhägnader samt förbud mot att upplåta mark för bete har bedömts kunna utgå. Några äldre ordningsföreskrifter har även tagits bort för att naturreservatet inte ska innehålla onödiga föreskrifter som kan hindra friluftslivet.

Förslaget till beslut om naturreservat sändes i juni 2017 på samråd till markägare, övriga sakägare och myndigheter i enlighet med 24-26 §§ förordningen om områdesskydd enligt miljöbalken m.m.

Yttranden har inkommit från Värmdö kommun, Vattenfall AB, Skogsstyrelsen, Naturvårdsverket, Älvsala Nya Tomtägarförening och markägaren till Kopparmora 2:1.

Skogsstyrelsen och Värmdö kommun tillstyrker reservatsförslaget.

Naturvårdsverket tillstyrker förslaget men anser att vissa ändringar bör prövas som upphävande enligt 7 kap. 7 § miljöbalken. Det gäller borttagandet av föreskriften "*förbud att dämna*" samt att viss skötsel tillåts som tidigare varit förbjudet inom tidigare reservat. Man anser även att det råder oklarhet vad som gäller för jakten i området.

Älvsala Nya Tomtägarförening anser att förslaget innebär en risk att de förlorar intäkter ifall kommunen i framtiden skulle medge fler tomter i området. Föreningen anser även att ersättningsfrågan är oklar, att reservatsgränserna bör flyttas ut från vissa tomter samt att en stig in i reservatet från Älvsala skulle vara önskvärd.

Datum  
2017-11-27

Beteckning  
511-23807-2012  
0120-02-053

Markägaren till fastigheten Kopparmora 2:1, Tuna Hills AB, är positiv till reservatsbildningen. Markägaren är dock inte nöjd med områdets värdering och vill återuppta förhandlingar för intrångsersättningen.

Vattenfall AB anser att föreskrifterna inte får utgöra hinder för ledningshavaren att utöva de rättigheter enligt servitutsavtal bl.a. vad gäller återkommande underhåll.

## Länsstyrelsens bedömning

### ***Bakgrund***

Det berörda området utgörs huvudsakligen av värdefull naturskog och en opåverkad våtmarksmosaik. Området innehåller flera växt- och djurarter som indikerar höga naturvärden, bl a en ovanligt rik flora av svampar, mossor och lavar. Området är dessutom präglad av en lång skoglig kontinuitet samt är opåverkat av modernt skogsbruk. Skogsavverkningar och annan exploatering skulle innebära att områdets naturvärden äventyras. Med anledning av detta har Länsstyrelsen tagit upp frågan om bildandet av naturreservat. Förändringarna i föreskrifterna för naturreservatet har inte till syfte att minska skyddet för området. De nya föreskrifterna bedöms vara tydligare samtidigt som några föreskrifter som bedöms sakna motiv idag inte ska fortsätta gälla.

### ***Inkomna synpunkter***

Länsstyrelsen bedömer inkomna synpunkter enligt följande:

#### Naturvårdsverket

När det gäller ändring av skötsel inom det äldre reservatsområdet (Saltarö-Skärmarö) bedömer Länsstyrelsen att det kan krävas mindre naturvårdande insatser på platser där våtmarker eller liknande mark hotas av igenväxning. Alla eventuella åtgärder utförs i syftet att gynna hotade biotoper och arter i området. Länsstyrelsens anser att dessa förändringar inte innebär en försämring för områdets naturvärden eller naturreservatets skyddsnivå. Därmed är det inte fråga om ett upphävande enligt 7 kap 7 § miljöbalken.

Länsstyrelsen bedömer att den äldre föreskriften om förbud att dämna i de nya föreskrifterna innefattas av föreskrift A3, som omfattar olika typer av åtgärder som kan påverka marken i reservatet. Inte heller detta är således fråga om ett upphävande.

För jakten i området så anser Länsstyrelsen att tidigare föreskrift förlorat sin aktualitet då avtalet löpte ut 1998. Länsstyrelsen finner inte skäl att föreskriva särskilt om jakt i reservatet och anser att den ska ske med stöd av gällande jaktlagstiftning.

#### Älvsala Nya Tomtägarförening

När det gäller eventuella nya tomter i reservatsområdet konstaterar Länsstyrelsen att Värmdö kommun i sitt remissyttrande tillstyrkt det föreslagna naturreservatet. Länsstyrelsen anser att naturvårdsintresset i området bör ha företräde framför

Datum  
2017-11-27

Beteckning  
511-23807-2012  
0120-02-053

bebyggelse. Länsstyrelsen har dock justerat reservatsgränserna något i anslutning till tomter vid Älvsala för att till viss del tillmötesgå föreningens önskemål.

Länsstyrelsen bedömer att ersättning inte är aktuell för det intrång som naturreservatet innebär på fastigheten Älvsala 1:1 eftersom området omfattas av detaljplan (f.d. byggnadsplan) med markanvändningen ”Allmän plats, park eller plantering” där det inom planen råder trädfällningsförbud. Ett naturreservat i området med forskrifter som förbjuder skogsavverkning innebär – med tanke på planbestämmelserna – inte att pågående markanvändning avsevärt försvåras. Därmed ska ersättning inte betalas. I ersättningsfrågan erinras dock om att den som vill göra anspråk på ersättning kan väcka talan mot staten hos Mark- och miljööverdomstolen, se nedan under ”Upplysning om ersättning”.

Länsstyrelsen anser att förslaget om en ny stigdragning är positivt men åtgärden bör utredas vidare eftersom andra fastigheter berörs. Skötselplanen kompletteras i detta avseende. Enligt beslutet finns inga formella hinder för att anlägga en stig i ett senare skede.

#### Kopparmora 2:1

Länsstyrelsen har för avsikt att fortsätta förhandlingarna om markersättning för fastigheten Kopparmora 2:1.

#### Vattenfall AB

Länsstyrelsen bedömer att Vattenfalls synpunkter tillgodoses av undantag D5.

### ***Stockholms läns skogsstrategi***

Sticklingsberg ingår i värdeetrakten Stockholms skärgård enligt Strategi för formellt skydd av skog i Stockholms län. Typiska naturskogar är sällsynta inom denna värdeetrakt eftersom skogarna ofta har någon form av påverkan. Till dessa skogar bör även räknas områden som brukats med låg intensitet eller har lång kontinuitet. Sticklingsberg är ett område som väl motsvarar denna strategi.

### ***Förenlighet med hushållningsbestämmelser och översiktsplan***

I översiktsplanen för Värmdö kommun, antagen i december 2011, redovisar kommunen riksintresseområdet för naturvård, friluftsliv och kulturmiljövård där Sticklingsberg ingår. Planen rekommenderar ett utökat skydd av befintligt reservat och några motstående intressen anges inte för området.

Länsstyrelsen bedömer därför att ett naturreservat i det aktuella området är förenligt med kommunens översiktsplan samt med hushållningsbestämmelser i 3 och 4 kap. miljöbalken.

### ***Miljö kvalitetsmål***

Skydd av detta skogsområde bidrar till att uppfylla de svenska miljö kvalitetsmålen *Levande skogar, Ett rikt växt- och djurliv* samt *Myllrande våtmarker*.

Datum  
2017-11-27

Beteckning  
511-23807-2012  
0120-02-053

### **Intresseprövning**

Vid en vägning mellan enskilda och allmänna intressen i enlighet med 7 kap. 25 § miljöbalken finner Länsstyrelsen att det finns skäl att besluta om att bilda ett naturreservat i området. Länsstyrelsen finner också skäl för att förordna om föreskrifter och fastställa en skötselplan för att skydda och bevara ovanstående naturvärden. För att uppnå det starka skydd som behövs för att skydda områdets naturvärden bör föreskrifterna bland annat omfatta förbud mot såväl exploateringsföretag som skogsbruk.

### **Upplysning om ersättning**

Enligt 31 kap 4 § miljöbalken har fastighetsägaren rätt till ersättning på grund av beslut som innebär att mark tas i anspråk eller att pågående markanvändning inom berörd del av en fastighet avsevärt försvåras, om beslutet gäller föreskrifter enligt 7 kap. 5 eller 6 §§ miljöbalken om åtgärder och inskränkningar som rör naturreservat. Enligt vad som följer av 31 kap. 7 § miljöbalken ska ersättning i föreliggande ärende betalas av staten. Bestämmelser om inlösen av fastighet finns i 31 kap. 8 § miljöbalken.

Har, enligt bestämmelserna i 31 kap. 13 § miljöbalken, inte överenskommelse träffats om ersättning enligt 4 § eller om inlösen enligt 8 § ska den som vill göra anspråk på ersättning eller kräva inlösen väcka talan hos mark- och miljödomstolen mot den som är skyldig att betala ersättning eller att lösa in fastigheten. Sådan talan skall väckas inom ett år från det att beslutet på vilket anspråket grundas har vunnit laga kraft vid påföljd att rätten till ersättning eller inlösen annars går förlorad.

### **HUR MAN ÖVERKLAGAR**

Detta beslut kan överklagas hos regeringen, Miljö- och energidepartementet, se bilaga 5.

Beslut i detta ärende har fattats och godkänts digitalt av vikarierande landshövding Åsa Ryding med stf. naturvårdschef Björn Carlberg som föredragande. I den slutliga handläggningen har också miljödirektör Göran Åström, samhällsbyggnadsdirektör Patrik Åhnberg och jurist Lovisa Ristner deltagit.

Datum  
2017-11-27

Beteckning  
511-23807-2012  
0120-02-053

## Bilagor

1. Beslutskarta
2. Skötselplan
3. Skötselkarta
4. Artlista
5. Hur man överklagar

## Sändlista

### *Sakägare*

Tuna Hills AB, c/o LRF-konsult, Nygatan 93, 602 34 NORRKÖPING  
Johan Sjölander, Hässelby Strandväg 53, 165 65 HÄSSELBY  
Älvsala Nya Tomtagareförening, kontakt@alvsala.se  
Dan Swartling, Småris Gård, 139 55 VÄRMDÖ  
Naturvårdsverket, registrator@naturvardsverket.se  
Vattenfall Eldistribution AB, Evenemangsgatan 13, 169 79 SOLNA

### *Myndigheter m.m.*

Värmdö kommun, varmdo.kommun@varmdo.se  
Försvarmakten, exp-hkv@mil.se  
Havs- och vattenmyndigheten, havochvatten@havochvatten.se  
Lantmäterimyndigheten i Stockholms län (aviseras i VIC natur)  
Polismyndigheten, Polisområde Stockholm Syd, registrator.stockholm@polisen.se  
Riksantikvarieämbetet, registrator@raa.se  
Skogsstyrelsen, skogsstyrelsen@skogsstyrelsen.se

### *För kännedom*

Jakob Wallenberg, Lästmakargatan 18, 111 44 STOCKHOLM

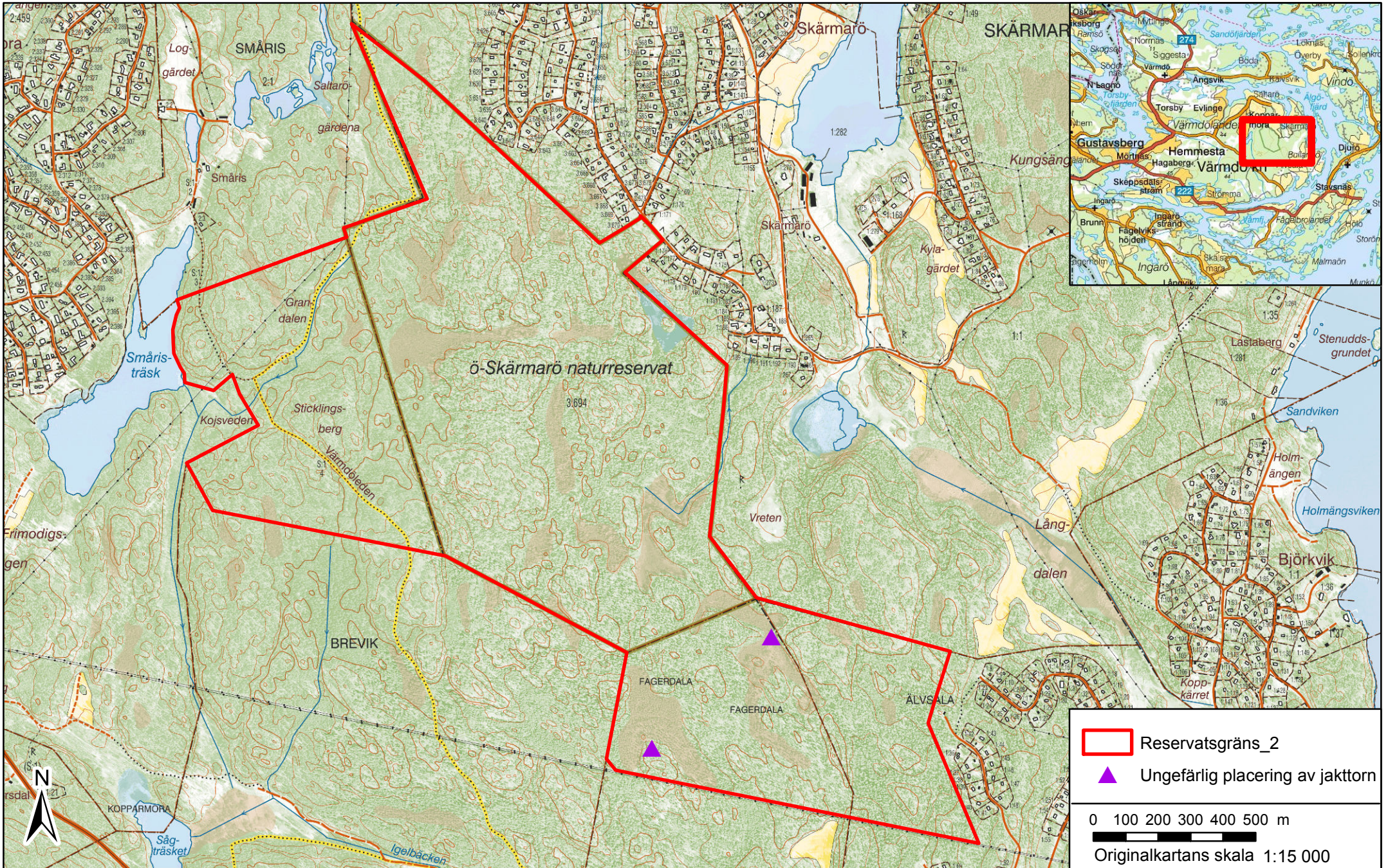
## Kungörelse

Beslutet kungörs i ortstidning samt i Stockholms läns författningssamling.



# Beslutskarta

## Sticklingsbergs naturreservat





Beteckning  
511-23807-2012  
0120-02-053

## Bilaga 2

### Skötselplan för Sticklingsbergs naturreservat, Värmdö kommun

Skötselplanen har utarbetats av Länsstyrelsen i Stockholms län inför bildandet av Sticklingsbergs naturreservat. Den innehåller dels en beskrivning av området samt en plandel med områdets skötselbehov och dess långsiktiga målsättning.

Skötselplanen är en bilaga till beslutet och bör läsas tillsammans med reservatsbeslutet, där bland annat reservatets syfte, reservatsföreskrifter samt grunden för bildandet återfinns. Skötselplanen fastställdes i samband med att Länsstyrelsen fattade beslut om att utvidga det tidigare Saltarö-Skärmarö naturreservat.

#### Översiktskarta



## 1. Beskrivning av området

### Översikt

Reservatet utgörs av ett kuperat, varierat landskap med myr- och kärrmarker, barr- och blandskogar samt hållmarker. Sammanlagd areal är drygt 230 hektar. Områdets blötare partier varierar från öppna till trädbevuxna och består av såväl s.k. topogena kärr som sumpskogar. Växt- och djurlivet är mycket rikt med förekomst av ett flertal sällsynta och rödlistade arter. Huvuddelen av reservatet utgörs av ur naturvårdssynpunkt värdefull skog (värdekärna) och har varit undantaget skogsbruk under lång tid. Vandringsleden Värmdöleden går igenom området och erbjuder fina rekreativvärden.

Beteckning  
511-23807-2012  
0120-02-053

## Läge och avgränsning

Området är beläget på östra Värmdölandet. Närmaste tätort är Gustavsberg som ligger cirka 12 km väster om reservatet. Till Stockholm centrum är det cirka 3 mil. Området gränsar mot småhusområden i både norr och öster. I väster gränsar reservatet delvis mot sjön Småristräsk och i söder mot en kraftledningsgata.

## Naturtyper

Reservatet har delats in i följande naturtyper enligt Vic-Natur/KNAS (Kontinuerlig naturtypskartering av skyddad natur). Karteringen baseras på satellitdata från 2005- 2008 och är en tolkning av naturtyper som utförs av Metria.

Tabell 1. Naturtyper enligt Vic-Natur /KNAS.

Naturtyp	Areal (ha)
Tallskog	83,6
Skogsimpediment	67,7
Barrblandskog	18,3
Barrsumpskog	16,7
Lövblandad barrskog	15,8
Triviallövskog	8,0
Våtmark	5,7
Ungskog/hygge	4,8
Sumpskogsimpediment	4,0
Lövsumpskog	3,7
Granskog	1,7
Ädellövskog	0,3
Övrig öppen mark	0,7
Triviallövskog med ädellövsinslag	0,2
Exploaterad mark	0,2
Sjöar och vattendrag	0,1
Substratmark	0,1
<b>Totalt</b>	<b>231,6</b>

## Natura 2000

Nordöstra delen av reservatet utgörs av ett Natura 2000-område (Saltarö-Skärmarö, SE0110024). I tabell 2 nedan listas de naturtyper och arter som har pekats ut enligt EG:s art- och habitatdirektiv (92/43/EEG).

En bevarandeplan är framtagen och fastställd för Natura 2000-området. I bevarandeplanen framgår vilka mål som ska uppnås i bevarandet av området och vilka åtgärder som krävs för att uppnå målen. Det övergripande syftet med Natura 2000-området är att upprätthålla ett gynnsamt tillstånd för de i området utpekade

Beteckning  
511-23807-2012  
0120-02-053

naturtyperna samt arten *grön sköldmossa*. Denna skötselplan är anpassad till fastställd bevarandeplan inom området.

Tabell 2. Förekommande naturtyper och art i Natura 2000-området

Natura 2000-naturtyper/ arter
9010 Västlig taiga
91D0 Skogsbevuxen myr
7140 Öppna, svagt välvda mossar, fattiga och intermediära kärr och gungflyn
1386 Grön sköldmossa ( <i>Buxbaumia viridis</i> )

### Områdets avgränsning

Det avgränsade området består av skogsmark. För uppgifter om reservatsgränsens koordinater hänvisas till Lantmäteriets tekniska karta från inmätningen av reservatet, ärendenummer AB031058. Kartan finns tillgänglig hos Länsstyrelsen.

### Naturförhållanden

#### **Geologi och topografi**

Berggrunden utgörs i huvudsak av glimmer- och gråvackegnejs. Hällmarkspartier där urberget framträder utgör ett karaktäristiskt inslag och området är relativt småkuperat. Glacial lera är den dominerande jordarten, men inslaget av organiska jordarter är påtagligt och ett tunt ytlager med torv ligger på flera ställen över glacialleran. Partier med sandig morän förekommer i begränsad utsträckning och på några enstaka platser överlagras den av svallgrus.

Högsta punkt ligger cirka 50 meter över havet och de lägsta delarna är belägna på cirka 10 meters höjd.

#### **Skogsmarken**

I stort sett hela området utgörs idag av skogsmark. Inslaget av hällmarker med lågvuxen tallskog är karaktäristiskt i området. Mellan höjdryggar med hällmark växer frisk och fuktig granskog eller blandskog som i vissa områden är delvis försumpad. Trädskiktet domineras av tall och gran men inslaget av asp och björk är påtagligt inom vissa delar. Även ek och lind finns i området. Mindre kärr där klibbal har utvecklat socklar förekommer också. Buskskiktet är välutvecklat på vissa platser med arter som exempelvis *brakved*, *en och rönn*. Vanliga arter i fältskiktet är exempelvis *bergslok*, *blåbär*, *harsyra*, *lingon* och *skogsviol*. I fuktig bland- och granskog påträffas på vissa platser *hässlebrodd*, *myskmadra* och *sårläka*. Förekomst av död ved är ännu så länge begränsad men i den västra delen av området finns partier med relativt gott om döda träd. Skogliga åtgärder har under detta sekel endast utförts i mindre utsträckning, framförallt som plockhuggning och gallring. Att skogens egen dynamik fått råda under lång tid har resulterat i en variationsrik, flerskiktad och olikåldrig skog med påtaglig förekomst av gamla grova träd och senvuxna träd. Skogens kontinuitet är förmodligen mycket lång i stora delar av området, vilket bekräftas i historiskt kartmaterial. Fynd av taggtråd visar att skogsbyte förekommit.

Beteckning  
511-23807-2012  
0120-02-053

### **Våtmarker**

Inslaget av lite större myrmarker är utmärkande i de centrala och södra delarna av området. Bland annat förekommer ett antal öppna kärr vilka ser ut att vara påverkade av tidigare slätterbruk. Dokumentation av slätter kan dock inte ses i äldre kartor. Trädskiktet som börjat etablera sig i dessa kärr består av bland annat klibbal och salix. I fältskiktet förekommer exempelvis arter som *blodrot*, *blåsstarr*, *bredkaveldun*, *grenrör*, *hundstarr* och *kärrsilja*. I samband med den landsomfattande våtmarksinventeringen (VMI) 1997 bedömdes områdets myrmosaik ha naturvärden i högsta klass (klass 1).

### **Växt- och djurliv**

Områdets orördhet och variation av biotoper bidrar till en värdefull flora och fauna. Naturvärdena har uppmärksammats under flera inventeringar. Samtliga inventeringar bedömer området som mycket värdefullt ur naturvårdssynpunkt. Sammanlagt 56 hektar är redovisade som nyckelbiotop och cirka 28 hektar som naturvärdesobjekt av Skogsstyrelsen. Områdets långa skogligen kontinuitet och det stora inslaget av olika vegetationstyper har bidragit till en artrik flora av vilka kan nämnas *aspfjädermossa*, *koralltaggsvamp*, *vedsäckmossa* och *tallharticka*. Sammanlagt har ett 30-tal rödlistade arter och ett 60-tal signalarter noterats. Bland insekter som setts i området kan nämnas *reliktbock*, en art som är knuten till gammal tall, dessutom är *vågbandad barkbock* och *bronsbjon* noterade. Området har tidigare varit känt för sin förekomst av *tjäder* och några individer har också observerats under senare år. *Fiskgjuse* har häckat i området. Andra vanligt förekommande och intressanta fågelarter som uppehåller sig i området är bland annat *järpe*, *talltita*, *trädlärka*, *duvhök* samt olika arter av *hackspettar*.

En sammanställning av skyddsvärda och andra intressanta arter som noterats i området finns i bilaga 4.

### **Historisk markanvändning**

De äldsta kartorna består av geometriska avmätningar upprättade i början av 1700-talet. Såväl de geometriska kartorna som senare kartor från 1700-talet redovisar enbart skogsmark och myrmarker, någon ängsmark kan inte ses.

1704 års geometriska karta över Småris innehåller en beskrivning av hela det skogsområde som idag är beläget på Kopparmoras mark. Beskrivningen är som följer: ”Hemmanets skog hwilken för 12 á 14 år sedan gienom skogsellid mehrändehls afbrend, kan dock nuförtiden finnas nödigt timber, gierdsle och brendsle, består elliest av mycket bergig och stenig mark. Här till är och tarvligt mulbete”. En ”stegel- och avrättningsplats” är markerad i kartans sydöstra hörn.

Samma karta över Skärmarö beskriver området som bergig mark med tallskog och med kärrmarker med björk, al och vide. Kartan över Saltarö från 1701 anger att området är bergigt med tall men även att gran förekommer. Redovisningen är sparsam men tydligt framgår att någon ängsmark inte fanns.

Beteckning  
511-23807-2012  
0120-02-053

Den geometriska kartan över Älvsala från 1709 saknar en beskrivning av området och innehåller endast en kartografisk redovisning. Redovisningen tolkas som att området utgjordes av hällmarker och skog.

Storskifteskartan över Fagerdala från 1768 beskriver skogen tillhörande byn som bestående av ”*sidländig kärrmark med gran och fur beväxt, hwarå något smått talltimber*”. Skogen beskrivs även som bergländig. Myr- och mossmarken på skogen beskrivs såsom antingen oduglig eller möjlig att förbättra till ängsmark.

Åkermark redovisas för första gången på häradskartan vid 1900-talets början, vilket innebär att den första åkern tillkommer någon gång mellan 1850 och 1900. Två mindre åkrar finns då på fastigheten Kopparmora 2:1. De avgränsade myrmarkerna är redovisade som odikade och barrskog är dominerande utom i vissa partier i den västra delen där blandskog dominerar. Några decennier efter häradskartans tillkomst blir de västra delarna på Kopparmora inhägnade som jaktpark av Ivar Kreugers bror Torsten Kreuger. Området kallades Lilla parken och rester efter staketet finns fortfarande kvar. I stort sett hela den gamla jaktparken är avgränsad som nyckelbiotop.

Den ekonomiska kartan från 1950-talet redovisar i sina huvuddrag samma utbredning av skogsmarken som idag. De två små åkrarna är vid denna tidpunkt på väg att växa igen. Några bostadshus eller ekonomibyggnader finns inte redovisade vare sig på ekonomiska kartan eller tidigare kartor.

Det historiska materialet ger en sammantagen bild av att området i huvudsak utgjorts av utmarker avskilda från brukningscentra. Av områdets dryga 230 hektar har endast cirka 5 hektar varit uppodlat. Ängsbruk verkar enbart förekommit i nära anslutning till åkermark. Huvuddelen av området är opåverkat av skogsdiken även om vissa delar av den bördigaste marken har dikats under slutet av 1800-talet. Spår av skogsbruk finns i vissa delar av området men huvudsaklig markanvändning har troligen varit ett extensivt utmarksbete. Under 1900-talet har skogen slutit sig alltmer på grund av att både skogsbete och skogsbruk försvunnit från området.

### **Avrättningsplats**

Sticklingsberg är en gammal avrättningsplats som var i bruk i nästan 200 år (1650-1820). Avrättningsplatsen ligger nära den plats där gränserna för de fem byarna Fagerdala, Mor, Saltarö, Skärmarö och Småris möttes (markerat av ett mäktigt och välbyggt röse, ”Stegelbergsröse”). Skälet till att denna avlägsna plats valdes var rädslan i byarna för att hemsökas av de avrättades osaliga andar. Den sista avrättningen ägde rum den 8 april 1820. Vandringsleden Värmdöleden passerar alldeles nära området där de publika avrättningarna ägde rum.

### **Sjösänkning**

Inga sjöar ingår i reservatet, området gränsar dock till sjön Småristräsk, som sänktes 1899 med 0,7 meter. Vid denna sänkning vanns sammanlagt 1,38 hektar land. Sänkning av Småriskträsk och torrlägningsföretaget Brevik -Morträsk år 1951 innebar förmodligen förbättrade möjligheter att dika mark i områdets

Beteckning  
511-23807-2012  
0120-02-053

lågglänta partier för att öka skogstillväxten. I början av 1900-talet tillkom också några diken i den västra delen av området.

### **Slitage- och störningskänslighet**

Den nuvarande besöksfrekvensen innebär att det inte finns någon risk för negativ påverkan i området trots att hållmarkernas vegetation är förhållandevis trampkänslig.

### **Byggnader och anläggningar**

I reservatsområdet finns inga byggnader. Förutom i den sydöstra delen av området på fastigheten Fagerdala 1:2 finns heller inga kända jaktorn. Vid utsiktspplatsen vid Sticklingsberg, i anslutning till Värmdöleden, finns en enklare rastplats med eldstad som sköts av Friluftsförbundet. En befintlig parkering är placerad i nordost, se bilaga 3.

## **2. Plan för områdets skötsel**

### **Övergripande mål och skötsel**

Målet med skötseln av Sticklingsbergs naturreservat är att bevara ett för naturvården värdefullt område med dess skyddsvärda växt- och djurliv. Områdets betydelse som biotop för hotade och sällsynta växt- och djurarter ska särskilt beaktas och området ska förvaltas för att gynna dessa arter.

Behovet av naturvårdande skötsel i reservatet bedöms vara relativt lågt. Inriktningen är att bevara och utveckla områdets naturvärden på ett sådant sätt att i första hand områdets skyddsvärda arter kan bibehållas och utvecklas. Det betyder att området i huvudsak lämnas orört och att skogen utvecklas med en naturlig dynamik. Bildandet av naturreservatet innebär att området undantas från skogsbruk. Dock får mindre naturvårdande insatser utföras av förvaltaren i syfte att gynna utpekade naturvärden i området. Exempel på dessa åtgärder är mindre röjning eller ljushuggning runt ädla lövträd som asp, ek och lind. Det gynnar både befintligt storväxta träd och en lövträdsförening. Död ved som har skapats genom naturvårdande åtgärder ska lämnas att multna på plats. En intakt hydrologi är helt avgörande för flertalet av områdets arter och artsammansättning. Området ska vara tillgängligt för friluftslivet på ett sätt som inte påverkar naturvärdena negativt.

Beteckning  
511-23807-2012  
0120-02-053

## Skötselområden

Reservatet indelas i tre övergripande skötselområden som följer fastighetsindelningen i området. Områdenas avgränsning redovisas på skötselplankartan, bilaga 3.

### **Skötselområde 1 – Kopparmora (ca 49 ha)**

#### **Beskrivning**

En geometrisk karta över området från 1704 beskriver området som bergigt och stenigt samt drabbat av skogseld. Utmarksbetet beskrivs också som sämre. Någon gång mellan 1850 och 1900 odlas den första åkermarken upp i området. Två åkrar, cirka 2,8 respektive 1,8 hektar, fanns vid 1900-talets början i området. Skogsmarken dominerades vid denna tid av barrskog, men lövsinslaget kring åkrarna var förmodligen påtagligt vid denna tid. I samband med åkrarnas upptagande genomfördes en del mindre utdikningar. Området var en hägnad jaktpark under delar av 1900-talets första hälft. Vid 1950-talets början var åkrarna inte längre i bruk och växte succesivt igen.

I stort sett hela området är avgränsat som en nyckelbiotop av Skogsstyrelsen. Området består av en lövrik barnnurskog med inslag av spärrgreniga träd och god tillgång på död ved i form av lågor och torra träd. Trädskiktet är grandominerat med rikligt inslag av tall, grova aspar och en del björk. Fältskiktet består till övervägande del av frisk ris-gräsvegetation. Mindre partier med sumpskog förekommer insprängt i den friska granblandskogen. I området förekommer rikligt med skogliga signalarter och rödlistade arter. Av dessa kan nämnas bland annat *aspfjädermossa*, *myskmadra*, *platt fjädermossa*, *skinnlav*, *slät lönnlav* och *stubbspretmossa*. Den tidigare åkermarken är idag helt igenvuxen med bland annat asp, björk och tall.

#### **Bevarandemål**

Området utgörs av lövrik barrskog med lång skoglig kontinuitet med inslag av grova och gamla lövträd, framför allt asp. Förekomsten av gamla lövträd och lågor ska säkerställas på lång sikt. De hotade och sällsynta arter som är funna ska ha goda förutsättningar att fortleva i området. Olika typer av substrat, död ved i olika grovlekar och nedbrytningsstadier som gynnar lavar, svampar och vedlevande insekter ska finnas i området.

#### **Skötsel**

Inslaget av grova lövträd ska gynnas genom att barrträd i området ringbarkas eller fälls i de fall de konkurrerar om ljuset. Sker ingen gynnsam självforyngring av lövträd får försiktiga avverkningar av barrträd ske. Träd äldre än 80 år ska dock inte fällas. I täta bestånd av yngre skog får träden ringbarkas eller fällas för att skapa luckighet och påskynda bildandet av död ved.

Beteckning  
511-23807-2012  
0120-02-053

### **Skötselområde 2 – Saltarö-Skärmarö (ca 125 ha)**

De geometriska kartorna över Skärmarö och Saltarö från början av 1700-talet beskriver området som bergig mark med tallskog och med kärrmarker med björk, al och vide. Kartan över Saltarö anger även tydlig förekomst av granskog och någon ängsmark verkar inte ha funnits. Häradskartan från 1900-talets början redovisar området som dominerat av en mosaik bestående av barrskog och myrmark. Inga diken, ängsmarker eller annan påverkan är redovisad. Den norra och västra delen, tidigare fastigheten Saltarö 3:1, domineras av en lågvuxen hållmarkstallskog med inslag av granskog på fuktig mark som är försumpad i vissa partier. I området fanns rester efter taggtråd vilket indikerar att bete förekommit. Den södra och östra delen, tidigare fastigheten Skärmarö 1:1, karaktäriseras också av hållmarker, men här finns ett större inslag av grandominerade bestånd. Dessa har i vissa partier ett relativt stort inslag av asp, björk och tall. Här och var förekommer även enstaka grov ek och lind. Genomsnittlig beståndsålder är mellan 135- 175 år. I södra delen av skötselområdet finns ett antal i huvudsak öppna kärr som tidigare hävdats genom slåtter. Sedan hävden upphörde har salix och klibbal trängt sig in i de öppna ytorna.

I de norra och centrala delarna finns tallbevuxen myr med rikligt med skvattram i fältskiktet.

Hela skötselområdet är ett Natura 2000-område där merparten av området utgörs av naturtypen *Västlig taiga (9010)*. Kärr och tallmyrarna i området motsvaras av naturtyperna *Öppna, svagt välvda mossar, fattiga och intermediära kärr och gungflyn (7140)* respektive *Skogsbevuxen myr (91D0)*.

### **Bevarandemål**

Den skogliga kontinuiteten ska upprätthållas och utveckling ska ske genom naturlig dynamik. En riklig tillgång på granlångor ska ge förutsättningar för Natura 2000-arten *grön sköldmossa* att förekomma med livskraftig population.

Hydrologin ska vara intakt och arealer av de skogsbevuxna myrarna ska behållas. Olika typer av substrat, död ved i olika grovlekar och nedbrytningsstadier som gynnar områdets skyddsvärda lavar, svampar och vedlevande insekter ska finnas i området. Täckningsgraden av busk- och trädskikt bör inte bli mycket tätare. Området ska ha en skoglig kontinuitet av barr-, bland- eller lövskog med en varierad åldersstruktur och gamla träd, främst tall, glasbjörk och gran. Alla skötselåtgärder ska samordnas med bevarandeplanen för Natura 2000-området, SE0110024.

### **Skötselåtgärder**

Inga skötselåtgärder är aktuella de närmaste åren. Om arealer av öppna kärr minskar på grund av igenväxning får dock naturvårdande röjning/avverkning ske av träd och buskar som bidrar till igenväxningen. Även punktvisa åtgärder som gynnar *grön sköldmossa* ska vara möjligt. I området ska det vara möjligt att anlägga en stig som förbinder Värmdöleden med reservatets parkeringsplats.

Beteckning  
511-23807-2012  
0120-02-053

### **Skötselområde 3 - Fagerdala- Älvsala (ca 57 ha)**

Kartorna från början av 1700-talet beskriver området som en bergig skogstrakt med tall- och granskog. Kartorna redovisar även kärrmarker vilka kan ha brukats för bete, eller möjligen som ängsmark. Vissa kärrmarker beskrivs som ”odugliga”, det vill säga så pass näringsfattiga att de varken duger till bete eller slätter.

I häradskartan från 1900-talets början redovisas området som dominerat av barrskog med större mellanliggande arealer myrmark. Inga diken, ängsmarker eller annan påverkan är redovisad. Förekomsten av döda enar bekräftar att området har haft ett betydligt glesare krontäcke än idag. I den sydöstra delen av området, på den mark som tillhör Fagerdala 1:2, har en mindre motormanuell avverkning genomförts på i första hand barrträd. Arealen som avverkats och gallrats uppgår till några hektar. Det finns två jaktorn i området.

Områdets vegetation karaktäriseras av en mosaik bestående av höjdryggar med hållmarker och mellanliggande fuktig granskog och lövsumpskog. Öppna myrmarker utgör också ett typiskt inslag i området. Inslaget av grov asp, ek och lind är karaktäristisk på vissa platser och även tillgången på död ved i form av lågor och torra träd är riklig i vissa områden.

### **Bevarandemål**

Området domineras av barrskog med inslag av både gamla och grova lövträd av asp, ek och lind. Den flora och fauna som idag finns i området och som är beroende av skoglig kontinuitet ska finnas kvar genom god tillgång på lämpliga substrat. Hydrologin ska vara intakt. Arealer av skogsbevuxen myr och öppna kärr ska behållas.

### **Skötsel**

Inga skötselåtgärder är aktuella under de närmaste åren. Vid behov får dock ljushuggning eller gallring ske för att gynna livsvillkoren för grova lövträd. Om arealer av öppna kärr minskar på grund av igenväxning får naturvårdande röjning/avverkning ske av träd och buskar som bidrar till igenväxningen. Uppföljningar får visa om ytterligare åtgärder krävs för att gynna lövinslaget. Ytterligare inventeringar bör planeras i detta område.

### **Jakt**

Jakten är förbehållen jakträttsinnehavarna och får bedrivas enligt gällande jaktlagstiftning och med de begränsningar som följer av reservatsföreskrifterna. Siktröjning vid befintliga jaktpass, se bilaga 1, är tillåtet enligt undantag från D-föreskrifterna. Uppförande av permanenta jaktorn är inte tillåtet men mobila jaktorn får användas vid jakt.

Vid uttransport av fällt högvilt (älg, hjort eller vildsvin) får inte tyngre fordon än terrängskoter (enligt lagen 2001:559 om vägtrafikdefinitioner), till exempel fyrhjulning, användas. Uttransporten skall göras så att minsta möjliga skada uppstår på mark och vegetation.

Beteckning  
511-23807-2012  
0120-02-053

## **Åtgärder för friluftslivet**

### ***Friluftslivets mål***

Reservatet ska vara tillgängligt för allmänheten enligt allemansrätten, dock med de begränsningar som reservatsföreskrifterna anger. Informationsskyltar ska finnas i reservatet och reservatets gränser ska markeras.

### ***Tillgänglighet och vistelse regler***

Området nås enklast från gården Mor i söder eller från fritidshusområdet Skärmarö i norr. Här finns även en parkeringsplats för besökare. Med allmänna kommunikationer tar man sig enklast till området via buss från Slussen.

Området saknar i stort sett helt stigar, med undantag för Värmdöleden, etapp Sågen-Saltarö, som passerar i nord-sydlig riktning genom området. Leden passerar den historiska platsen *Sticklingsberg*, här finns även en enkel rastplats. För underhållet av led och rastplats ansvarar Friluftsförbundet.

Plockning av bär, svamp och ej fridlysta växter är tillåtet inom reservatet. All åverkan på levande och döda träd, såväl stående som liggande, är förbjuden. Det är även förbjudet att gräva upp växter såsom ris, örter, mossor eller lavar samt ta bort vedlevande svampar, t.ex. vedtickor på träd och vindfällen.

### ***Reservatets gränser och informationsskyltar***

Information om reservatet och dess föreskrifter ska finnas på informationsskyltar som framställs enligt Naturvårdsverkets riktlinjer. Skyltar ska sättas upp på lämpliga platser vid reservatets gräns eller i anslutning till reservatet, se föreslagna platser enligt skötselplanen, bilaga 3.

Reservatets gränser ska märkas ut enligt Naturvårdsverkets riktlinjer.

### ***Parkeringsplats***

En befintlig parkeringsplats är belägen enligt skötselplanen, bilaga 3. Det ska vara möjligt att förbättra och utöka antalet p-platser om behov föreligger.

### ***Stig***

Om behov finns att anlägga ytterligare stig i reservatet så bör det i första hand ske där staten äger marken, skötselområde 2, se bilaga 3. Förslagsvis anläggs en stig från nuvarande parkeringsplats och ansluter mot Värmdöleden i öster.

Möjligheten att anlägga en anslutande stig från Älvsala bör utredas vidare. Nya stigar ska anläggas med minsta möjliga påverkan på naturmiljön.

### ***Anläggningar***

Utöver informationsskyltar om reservatet och utmärkande av reservatets gränser ska inga anläggningar för friluftslivet uppföras inom reservatet. För underhåll av Värmdöleden och befintlig rastplats ansvarar Friluftsförbundet.

Beteckning  
511-23807-2012  
0120-02-053

## **Reservatsförvaltning och tillsyn**

Länsstyrelsen i Stockholms län är reservatsförvaltare. Det innebär ett övergripande ansvar för att syftet med reservatet uppnås och omfattar bland annat praktiska skötselåtgärder, informationstavlor, vägvisningsskyltar och eventuella parkeringsplatser.

Länsstyrelsen är tillsynsmyndighet enligt miljöbalken. Området kan övervakas av Länsstyrelsen eller en särskilt anlitad naturbevakare. Anteckningar om tillsyn och övrig naturvårdsförvaltning ska kontinuerligt föras av Länsstyrelsen eller uppdragstagaren.

## **Naturvårdsförvaltningens ekonomi**

Finansiering av reservatsförvaltning sker genom Naturvårdsverkets anslag för skötsel av naturvårdsobjekt m.m. Förvaltningskostnaderna utgörs av gränsmarkering, informationsskyltning, anläggande och underhåll av anordningar för friluftslivet, naturvårdsåtgärder, tillsyn samt dokumentation och uppföljning.

## **Dokumentation och uppföljning**

### ***Dokumentation***

Skogen är inventerad vid ett flertal tillfällen samt dokumenterad från beståndssynpunkt vid de värderingar som gjorts inför avtalen om intrångsersättningar och naturvårdsavtal. Delar av reservatet är klassat som nyckelbiotop, en del som naturvärdesobjekt och ett flertal sumpskogar vid Skogsstyrelsens inventeringar, däribland finns omfattande artfynd. Områdets våtmarker har inventerats i Länsstyrelsens våtmarksinventering och har bedömts till högsta naturvärdeklass. Natura 2000-området Saltarö – Skärmarö har inventerats och dokumenterats vid upprättande av områdets bevarandeplan.

### ***Kommande dokumentation***

Ytterligare dokumentation behövs för att öka kunskapen om områdets naturvärden samt för att möjliggöra uppföljningar. Särskilt bör insektsfaunan inventeras mer i detalj då området sannolikt hyser många fler intressanta arter än de som är kända. Även inventeringar på mossor, lavar och svampar bör göras mer ingående i vissa områden, t ex inom reservatets sydöstra del. Undersökningar som Länsstyrelsen låter genomföra i syfte att dokumentera reservatsområdet eller skapa underlag för skötselåtgärder får ske utan hinder av reservatsföreskrifterna. Exempelvis kan växter och djur behöva samlas in för artbestämning.

Uppföljning av naturvärdena och skogstillståndet kan på sikt leda till att ytterligare skötselåtgärder kan bli aktuella för att behålla områdets naturvärden. Skötselplanen ska i så fall ses över eller kompletteras.

### ***Uppföljning av genomförda skötselåtgärder***

Länsstyrelsen ansvarar för dokumentation och uppföljning av genomförda skötselåtgärder. En uppföljning av förändringar i naturtillståndet och naturvärdena som följd av de naturliga förloppen bör göras om cirka 10 år för att då bedöma behovet av en revidering av skötselplanen.

Beteckning  
511-23807-2012  
0120-02-053

### **Uppföljning av bevarandemål och gynnsamt tillstånd**

Länsstyrelsen ansvarar för att uppföljning av bevarandemål genomförs. Uppföljningen ska ske enligt Naturvårdsverkets riktlinjer för uppföljning av skyddade områden. Länsstyrelsen kan efter skötselplanens fastställande komplettera med parametrar och mätmetoder för att följa upp och utvärdera uppsatta bevarandemål.

### **Sammanfattning av skötselåtgärder**

Denna tabell sammanfattar skötselåtgärder och prioritering av åtgärder för Sticklingsbergs naturreservat. Tabellen är ett stöd för förvaltaren vid planering av åtgärder såväl lokalt som regionalt i länet. De ekonomiska resurserna utgör en begränsande faktor för verksamheten, vilket innebär att förvaltaren måste prioritera mellan åtgärder i länets alla reservat.

Tabell 3. Skötsel och prioritering av åtgärder för Sticklingsbergs naturreservat.

<b>Skötselåtgärd m.m.</b>	<b>Tidpunkt</b>	<b>Plats</b>	<b>Prioritering</b>
Gränsmarkering	Inom 1 år efter beslut	Reservatets gränser	1
Informationsskyltar	Inom 1 år efter beslut	Se skötselplankarta, bilaga 3	1
Röjning av sly och buskar om våtmarker hotas av igenväxning	Vid behov	Skötselområde 2 och 3	1
Fällning och ringbarkning av gran för att bevara och gynna lövträdsförekomsten	Vid behov	Hela reservatet	1
Friställning av värdefulla lövträd	Vid behov	Hela reservatet	1
Inventering av svamp- och lavflora	Inom 5 år efter beslut	Hela reservatet	2
Inventering av evertebratfaunan	Inom 5 år efter beslut	Hela reservatet	2
Anläggning av kompletterande stig	Inom 5 år av beslut	Se skötselplankarta, bilaga 3	2

Beteckning  
511-23807-2012  
0120-02-053

### 3. Källförteckning

- ArtDatabanken, SLU. Artportalen <www.artportalen.se> (uttag 2014-10-09)
- ArtDatabanken, SLU. Rödlistade arter i Sverige, SLU, Uppsala 2015.
- ArtDatabanken. Artfaktablad, 2005.
- Lantmäteriet, historiska kartor
- Geometrisk karta över Mor 1703, akt LMS A119-36:1
  - Geometrisk karta över Småris 1704, akt LMS A119-57:1
  - Geometrisk karta över Skärmarö 1704, akt LMS A119-56:1
  - Geometrisk karta över Saltarö 1701, akt LMS A119-48:1
  - Geometrisk karta över Älvsala 1709, akt LMS A119-77:1
  - Storskifteskarta över Fagerdala 1768, akt LMS A119-14:1
  - Ägomätning över Brevik 1861, 01-VÄM-161
  - Häradskarta Siggesta 1901-1906, J112-76-12
  - Ekonomisk karta över Saltarö 1952, J133-10J6b54
- Länsstyrelsen i Stockholms län. Naturkatalogen, 1996.
- Länsstyrelsen i Stockholms län, 1983. Beslut om ändring av grund för beslut, föreskrifter mm för naturreservatet Saltarö-Skärmarö i Värmdö kommun (dnr 11.1211-1026-77).
- Länsstyrelsen i Stockholms län. Bevarandeplan för Natura 2000-området Saltarö-Skärmarö (SE0110024), 2007-02-05 (dnr 511-2005-071431).
- Länsstyrelsen i Stockholms län. 2007. Strategi för formellt skydd av skog i Stockholms län. Rapport 2007:26.
- Länsstyrelsen i Stockholms län. 2001. Områden av riksintresse för naturvård och friluftsliv i Stockholms län. Rapport 2001:15.
- Metria. Kontinuerlig naturtypskartering av skyddad natur (KNAS). Digitalt material.
- Nitare, J. m.fl. Signalarter, indikatorer på skyddsvärd skog, flora över kryptogamer. Skogsstyrelsens förlag 2000.
- Norén, M., Nitare, J. m.fl. 2002. Handbok för inventering av nyckelbiotoper. Skogsstyrelsen, Jönköping. Andra upplagan, 2005.
- Riksantikvarieämbetet 2004. Kulturmiljöserver, objekt-id: Värmdö 146:1.
- Nordiska Ministerrådet. Vegetationstyper i Norden, TemaNord 1998:510.
- Skogsstyrelsen 1997. Nyckelbiotopsinventering. Utdrag ur databas för kartbladet 10J 6b, nyckelbiotop nr 2 och 3, naturvärdesobjekt nr 10.
- Skogsstyrelsen 2009. Fördjupad nyckelbiotopsinventering, kartbladet 10J 6b, nyckelbiotop nr 2.
- Skogsstyrelsen. 2013. Förteckning över signalarter, 2013-04-15.

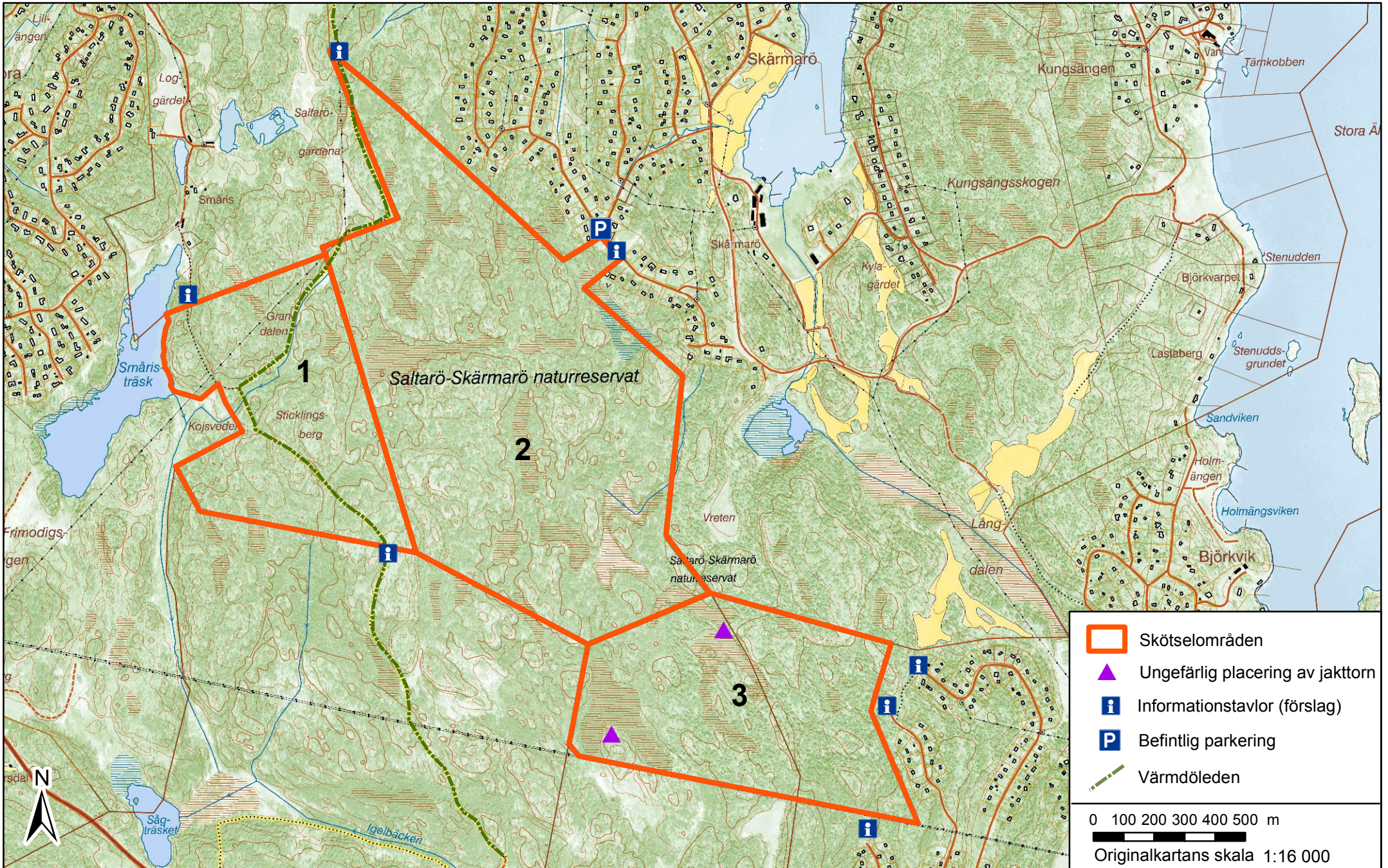
Beteckning  
511-23807-2012  
0120-02-053

Sveriges geologiska undersökning, SGU. Jordartskartan och berggrundskartan,  
digitalt material.

Urskogsartade områden i Stockholms län. 1981.

Våtmarksinventering i Stockholms län (VMI), objekt 10J 6C 02, 1997.

Värmdö kommun. Översiktsplan för Värmdö kommun, antagen 2011.



- Skötselområden
- Ungefärlig placering av jaktorn
- Informationstavlor (förslag)
- Befintlig parkering
- Värmdöleden

0 100 200 300 400 500 m  
Originalkartans skala 1:16 000



## BILAGA 4

Skyddsvärda och andra intressanta arter som registrerats inom reservatsområdet. Tabellen bygger på inventeringar som finns i källförteckningen. Rödlisteklasserna följer ArtDatabankens kategorier (EN-starkt hotad, VU-sårbar, NT-nära hotad), S= signalart enligt Skogsstyrelsen, N2000= Natura 2000-art, Ö= övrig intressant art

Svenskt namn	Vetenskapligt namn	Rödlista/Signalarter/ N2000
<b>Kärlväxter</b>		
Blåsippa	<i>Hepatica nobilis</i>	S
Grönpyrola	<i>Pyrola chlorantha</i>	S
Knärot	<i>Goodyera repens</i>	NT, S
Lundelm	<i>Elymus caninus</i>	S
Skogslind	<i>Tilia cordata</i>	S
Myskmadra	<i>Galium odoratum</i>	S
Rödlänke	<i>Lythrum portula</i>	NT
Svart trolldruva	<i>Actaea spicata</i>	S
Särläka	<i>Sanicula europaea</i>	S
Tibast	<i>Daphne mezereum</i>	S
Vårärt	<i>Lathyrus vernus</i>	S
Ögonpyrola	<i>Moneses uniflora</i>	S
<b>Mossor</b>		
Aspfjädermossa	<i>Orthotrichum gymnostomum</i>	NT, S
Asphättemossa	<i>Antitrichia curtispindula</i>	Ö
Blåmossa	<i>Leucobryum glaucum</i>	S
Dvärgtufs	<i>Scytinium teretiusculum</i>	Ö
Fällmossa	<i>Antitrichia curtispindula</i>	S
Grön sköldmossa	<i>Buxbaumia viridis</i>	N2000, S
Liten hornfliksmossa	<i>Lophozia ascendens</i>	VU, S
Långfliksmossa	<i>Nowellia curvifolia</i>	S
Mörk husmossa	<i>Hylocomiastrum umbratum</i>	S
Platt fjädermossa	<i>Neckera complanata</i>	S
Porellor	<i>Porella spp</i>	S
Rörsvepemossa	<i>Jungermannia leiantha</i>	S
Stubbspretmossa	<i>Herzogiella seligeri</i>	S
Vedtrappmossa	<i>Anastrophyllum hellerianum</i>	NT, S
Vedsäckmossa	<i>Calypogeia suecica</i>	VU, S
<b>Lavar</b>		
Aspgelélav	<i>Collema subnigrescens</i>	NT
Gammelgranslav	<i>Lecanactis abietina</i>	Ö
Kattfotslav	<i>Arthonia leucopellea</i>	S
Korallblylav	<i>Parmeliella triptophylla</i>	S
Lunglav	<i>Lobaria pulmonaria</i>	NT, S
Lönnlav	<i>Bacidia rubella</i>	S
Rostfläck	<i>Arthonia vinosa</i>	S
Skriftlav	<i>Graphis scripta</i>	Ö
Skinnlav	<i>Leptogium saturninum</i>	S
Slät lönnlav	<i>Bacidia fraxinea</i>	S
Västlig njurlav	<i>Nephroma laevigatum</i>	VU

<b>Svampar</b>		
Barkticka	<i>Oxyporus corticola</i>	S
Blodticka	<i>Meruliopsis taxicola</i>	Ö
Blomkålssvamp	<i>Sparassis crispa</i>	S
Fjällig taggsvamp	<i>Sarcodon imbricatus</i>	S
Granriska	<i>Lactarius zonarioides</i>	S
Granticka	<i>Phellinus chrysoloma</i>	NT, S
Grangräticka	<i>Boletopsis leucomelaena</i>	VU, S
Gropticka	<i>Boletopsis leucomelaena</i>	NT, S
Grovticka	<i>Phaeolus schweinitzii</i>	S
Gränsticka	<i>Phellinus nigrolimitatus</i>	NT, S
Gul fingersvamp	<i>Ramaria flava s.lat.</i>	S
Gullgröppa	<i>Pseudomerulius aureus</i>	S
Kamjordstjärna	<i>Gastrum pectinatum</i>	S
Koralltaggsvamp	<i>Hericium coralloides</i>	NT, S
Korktaggsvampar	<i>Hydnellum spp.</i>	S
Kandelabersvamp	<i>Clavicornia pyxidata</i>	NT, S
Kötticka	<i>Leptoporus mollis</i>	NT, S
Luddticka	<i>Onnia tomentosa</i>	NT, S
Rödbrun jordstjärna	<i>Gastrum rufescens</i>	NT, S
Rödgul trumpetssvamp	<i>Craterellus lutescens</i>	Ö
Rutskinn	<i>Xylobolus frustulatus</i>	NT
Skarp dropptaggsvamp	<i>Hydnellum peckii</i>	S
Stor aspticka	<i>Phellinus populicola</i>	NT, S
Svart taggsvamp	<i>Phellodon niger</i>	NT, S
Svavelriska	<i>Lactarius scrobiculatus</i>	S
Tallticka	<i>Phellinus pini</i>	NT, S
Tallharticka	<i>Onnia triquetra</i>	EN
Trådticka	<i>Climacocystis borealis</i>	S
Ullticka	<i>Phellinus ferrugineofuscus</i>	NT, S
Veckticka	<i>Antrodia pulvinascens</i>	NT, S
Vit vedfingersvamp	<i>Lentaria epichnoa</i>	NT, S
<b>Insekter</b>		
Bronshjon	<i>Callidium coriaceum</i>	S
Reliktbock	<i>Nothorhina muricata</i>	NT, S
Vågbandad barkbock	<i>Rödgul trumpetssvamp</i>	S
<b>Fåglar</b>		
Duvhök	<i>Accipiter gentilis</i>	NT
Gröngöling	<i>Picus viridis</i>	NT
Gulspurv	<i>Emberiza citrinella</i>	VU
Järpe	<i>Tetrastes bonasia</i>	Ö
Kungsfågel	<i>Regulus regulus</i>	VU
Mindre hackspett	<i>Dendrocopos minor</i>	NT
Skogssnäppa	<i>Tringa ochropus</i>	Ö
Sparvuggla	<i>Glaucidium passerinum</i>	Ö
Spillkråka	<i>Dryocopus martius</i>	NT
Talltita	<i>Poecile montanus</i>	Ö
Tjäder	<i>Tetrao urogallus</i>	Ö
Trana	<i>Grus grus</i>	Ö
Tretåig hackspett	<i>Picoides tridactylus</i>	NT
Trädlärka	<i>Lullula arborea</i>	Ö

## Hur man överklagar hos regeringen, Miljö- och energidepartementet

### Var ska beslutet överklagas

Länsstyrelsens beslut kan skriftligen överklagas till **regeringen, Miljö- och energidepartementet**.

### Hur man utformar sitt överklagande m.m.

I skrivelsen ska du

- tala om vilket beslut du överklagar, t.ex. genom att ange ärendets nummer (diarienumret)
- redogöra för hur du anser att beslutet ska ändras.

Du bör också redogöra för varför du anser att Länsstyrelsens beslut är felaktigt.

Du kan givetvis anlita ombud att sköta överklagandet åt dig.

Behöver du veta mer om hur du ska gå till väga, så ring eller skriv till Länsstyrelsen.

### Övriga handlingar

Om du har handlingar eller annat som du anser stöder din ståndpunkt, så bör du skicka med det.

### Var inlämnas överklagandet

Din skrivelse ska inlämnas/skickas **till Länsstyrelsen** och inte till regeringen, Miljö- och energidepartementet.

### Tid för överklagande

Länsstyrelsen måste ha fått din skrivelse **inom tre veckor** från den dag **beslutet kungjorts i ortstidning\***, annars kan ditt överklagande inte tas upp.

### Underteckna överklagandet

Din skrivelse ska undertecknas och namnteckningen förtydligas. Uppge också postadress och telefonnummer.

* Införd i	Dagens Nyheter	2017-12-06
	Svenska Dagbladet	2017-12-06

Regeringen har antagit 16 miljö kvalitetsmål som definierar det miljötillstånd som Sveriges miljöarbete ska sikta mot. Målen ska nås inom en generation, det vill säga till år 2020 och år 2050 då det gäller klimatmålet.



## Att bilda detta naturreservat bidrar till att uppfylla tre miljö kvalitetsmål



Begränsad klimatpåverkan



Frisk luft



Bara naturlig försurning



Giftfri miljö



Skyddande ozonskikt



Säker strålmiljö



Ingen övergödning



Levande sjöar och vattendrag



Grundvatten av god kvalitet



Hav i balans samt levande kust och skärgård



**Myllrande våtmarker**



**Levande skogar**



Ett rikt odlingslandskap



Storslagen fjällmiljö



God bebyggd miljö



**Ett rikt växt- och djurliv**

### **Kontakt**

Mer information kan du få av  
Länsstyrelsens enhet för naturvård.  
Tfn: 010 – 223 00 00.  
Beslutet finns också att läsa på vår  
hemsida.

### **Adress**

Länsstyrelsen i Stockholms län  
Regeringsgatan 66  
Box 22067  
104 22 Stockholm  
[www.lansstyrelsen.se/stockholm](http://www.lansstyrelsen.se/stockholm)  
Tfn: 08-785 40 00 (vxl)